

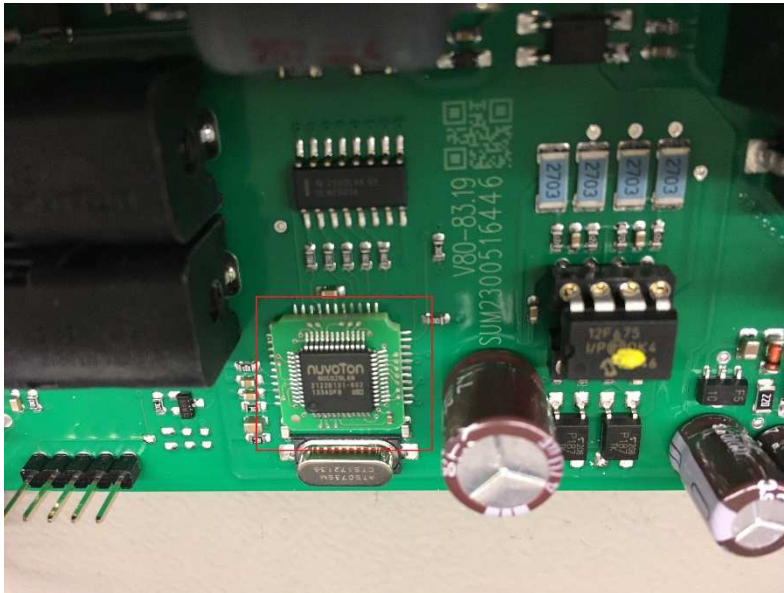
Programmierung NUC029LAN (DCMxx, MCT, SAM24)

Programmierung der Baugruppen mit NUC Schaltkreis

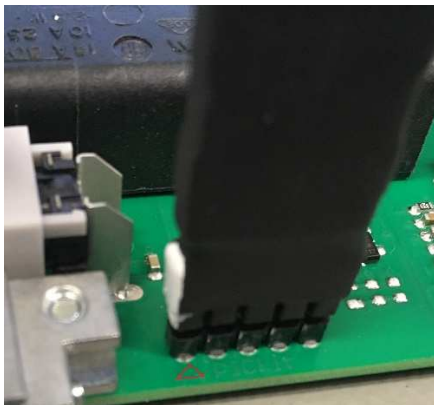
1. Allgemein

Die Anleitung betrifft Baugruppen mit folgendem Schaltkreis:

NUC029LAN



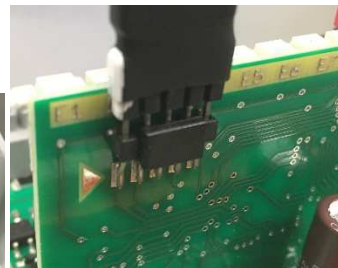
Anschluss des Programmieradapters:



DCMxx



MCT15



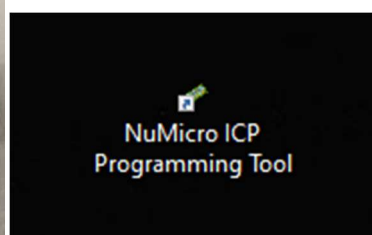
SAM24

Programmieradapter/Software:

Hardware: NU-LINK-Pro von Nuvoton

Software: NuMicro ICP Programming Tool (3.09 oder aktuellere Version)

https://www.nuvoton.com/tool-and-software/software-tool/programmer-tool/index.html?__locale=de



Programmierung NUC029LAN (DCMxx, MCT, SAM24)

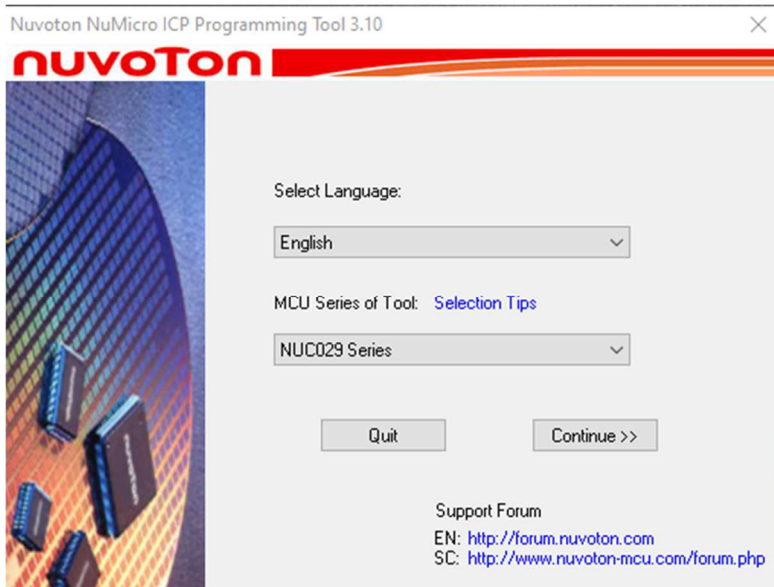
Programmierung der Baugruppen mit NUC Schaltkreis

2. Einstellungen beim erstmaligen Programmstart

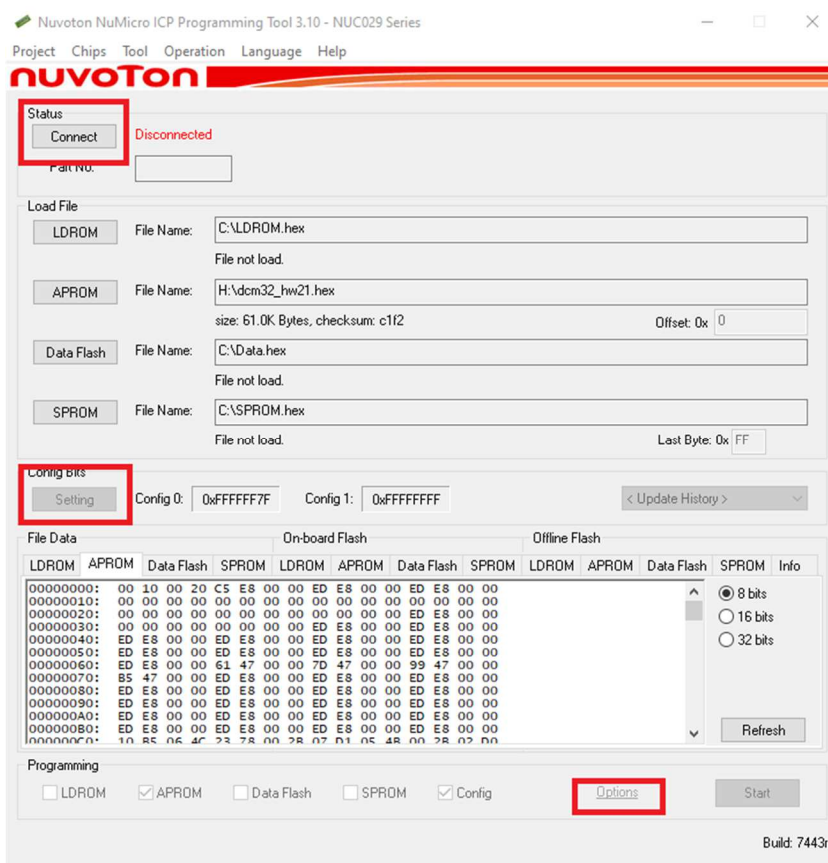
Folgende Einstellungen müssen nur bei dem ersten Start vorgenommen werden. Das Programm merkt sich die entsprechenden Einstellungen, sie ändern sich bei den verschiedenen Baugruppen nicht.

2.1 Programm öffnen

Sprache und Tool auswählen (siehe Screenshot), anschließend „Continue“



2.2 Hauptfenster mit markierten Schaltflächen die benötigt werden



Programmierung NUC029LAN (DCMxx, MCT, SAM24)

Programmierung der Baugruppen mit NUC Schaltkreis

2.3 Programmieradapter mit Computer verbinden

Beim Erstmaligen Verbinden erfolgt, wenn nötig Treiber Installation/Einrichtung

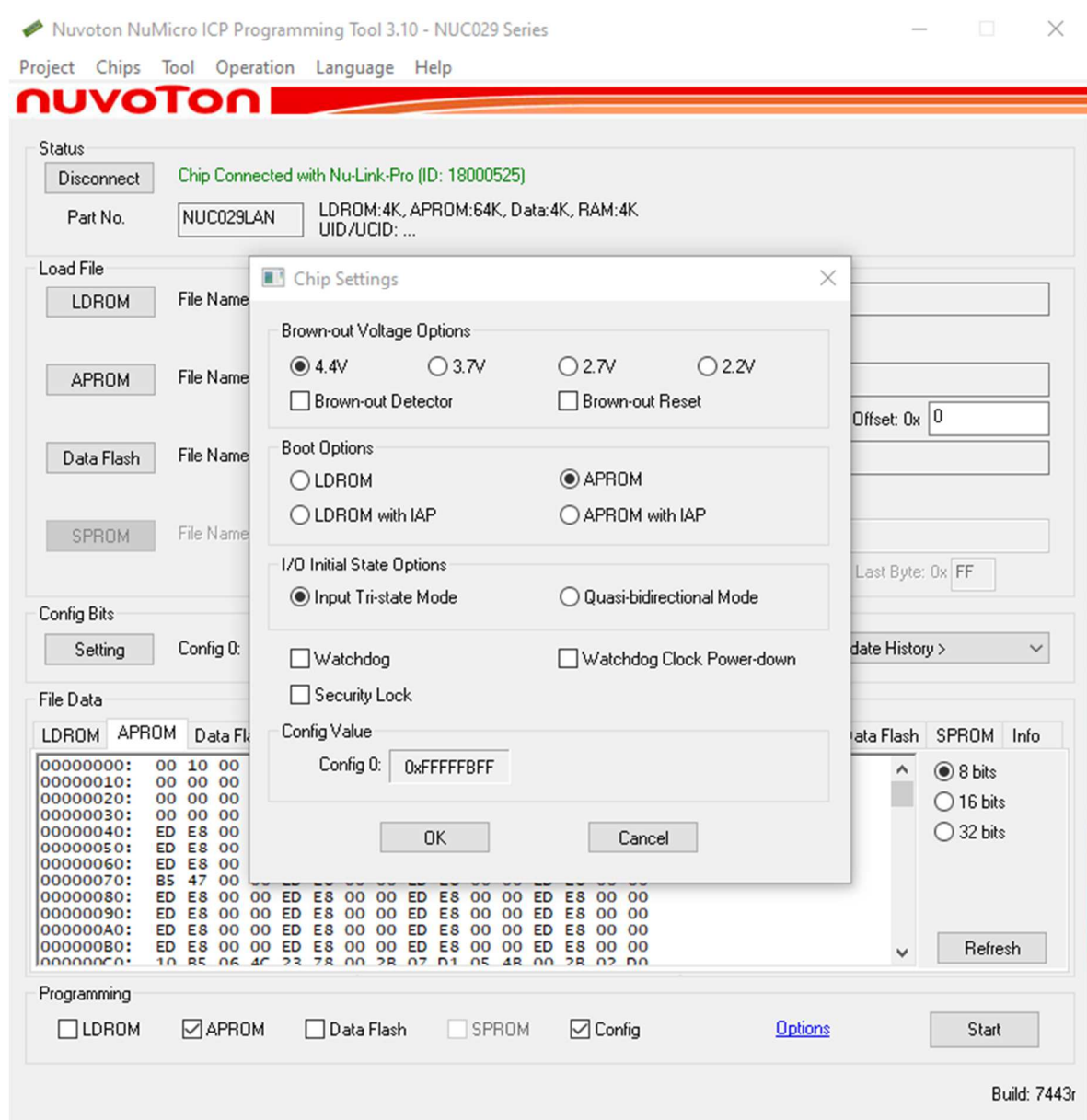
2.4 Programmieradapter an Baugruppe anschließen

„Connect“ drücken (Firmwareupdate des Programmieradapters möglich)

2.5 Setting und Options Einstellen

Alle Einstellungen wie auf den Screenshots übernehmen und mit OK bestätigen

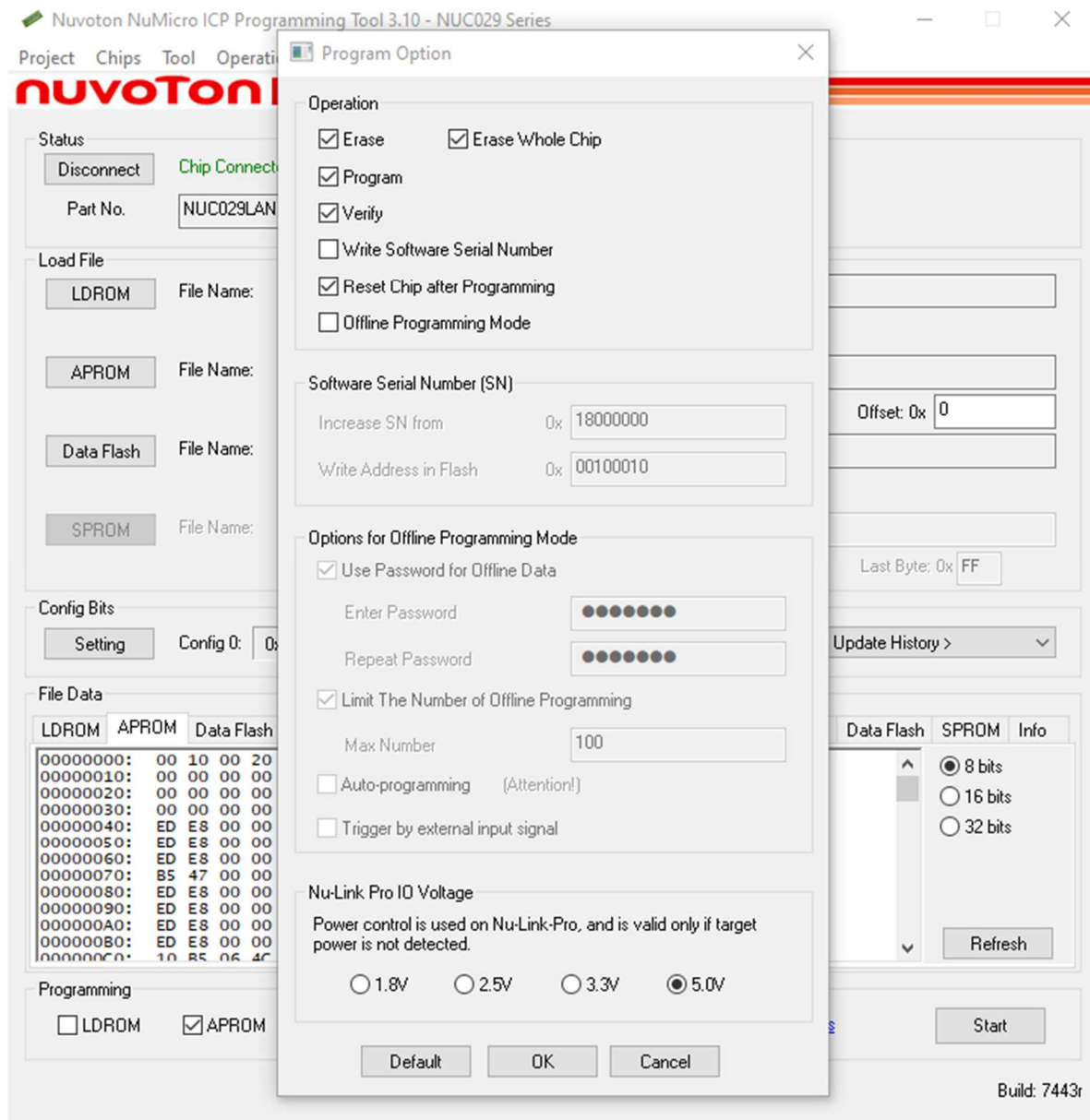
„Setting“:



Programmierung NUC029LAN (DCMxx, MCT, SAM24)

Programmierung der Baugruppen mit NUC Schaltkreis

„Options“:

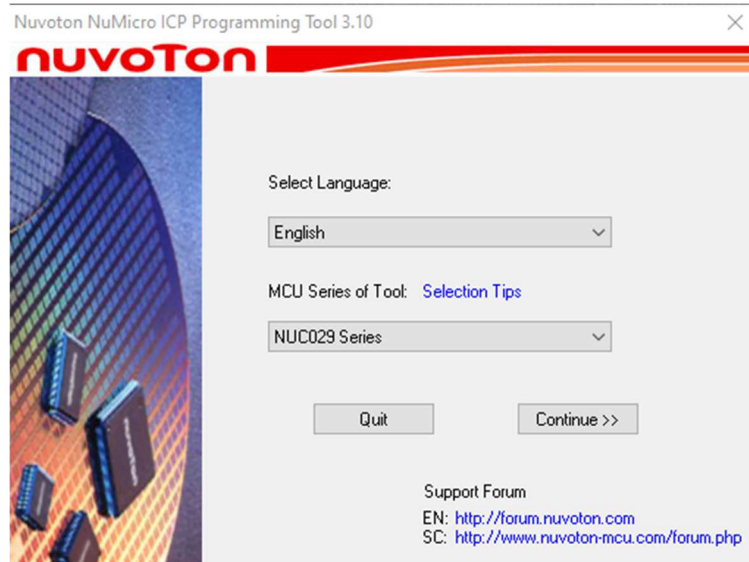


Programmierung NUC029LAN (DCMxx, MCT, SAM24)

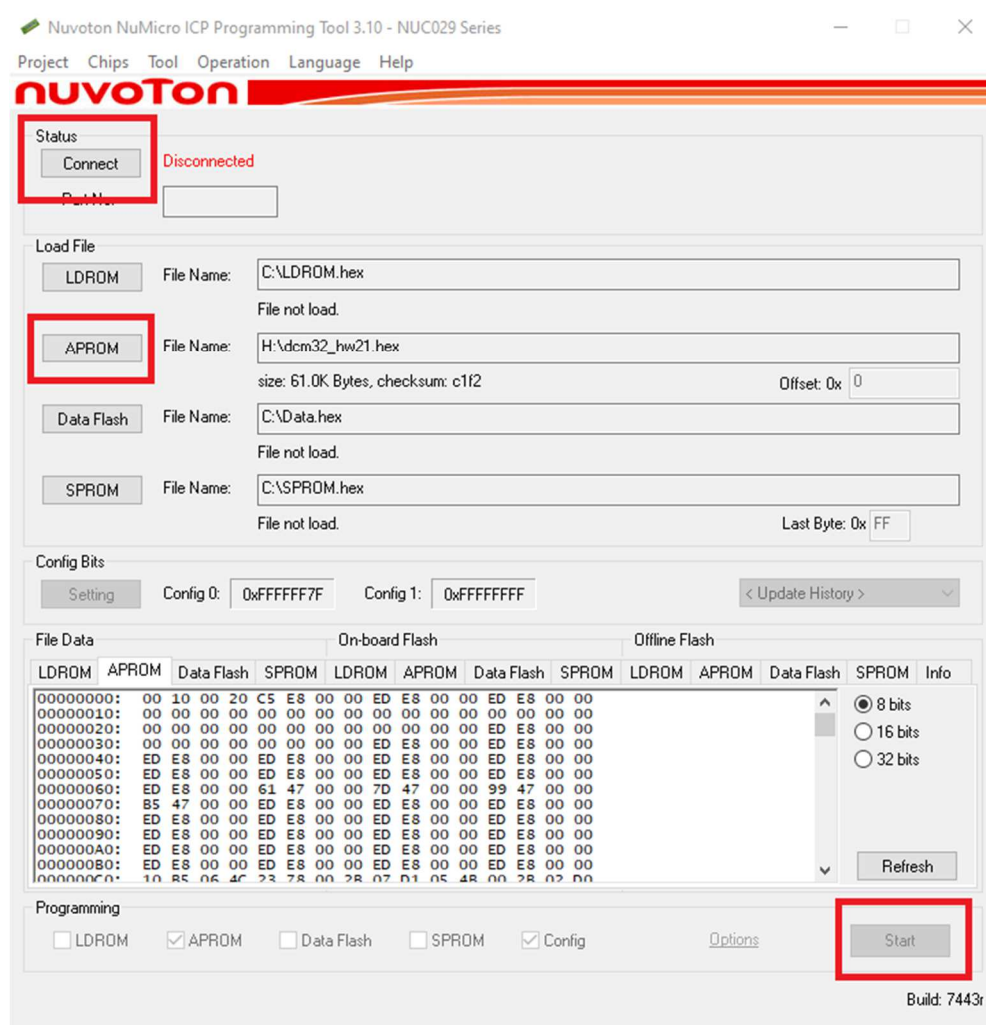
Programmierung der Baugruppen mit NUC Schaltkreis

3. Programmierung von Baugruppen

3.1 Start des Programms - „Continue“ drücken



3.2 Programmieradapter an PC anschließen - „Connect“ drücken



Programmierung NUC029LAN (DCMxx, MCT, SAM24)

Programmierung der Baugruppen mit NUC Schaltkreis

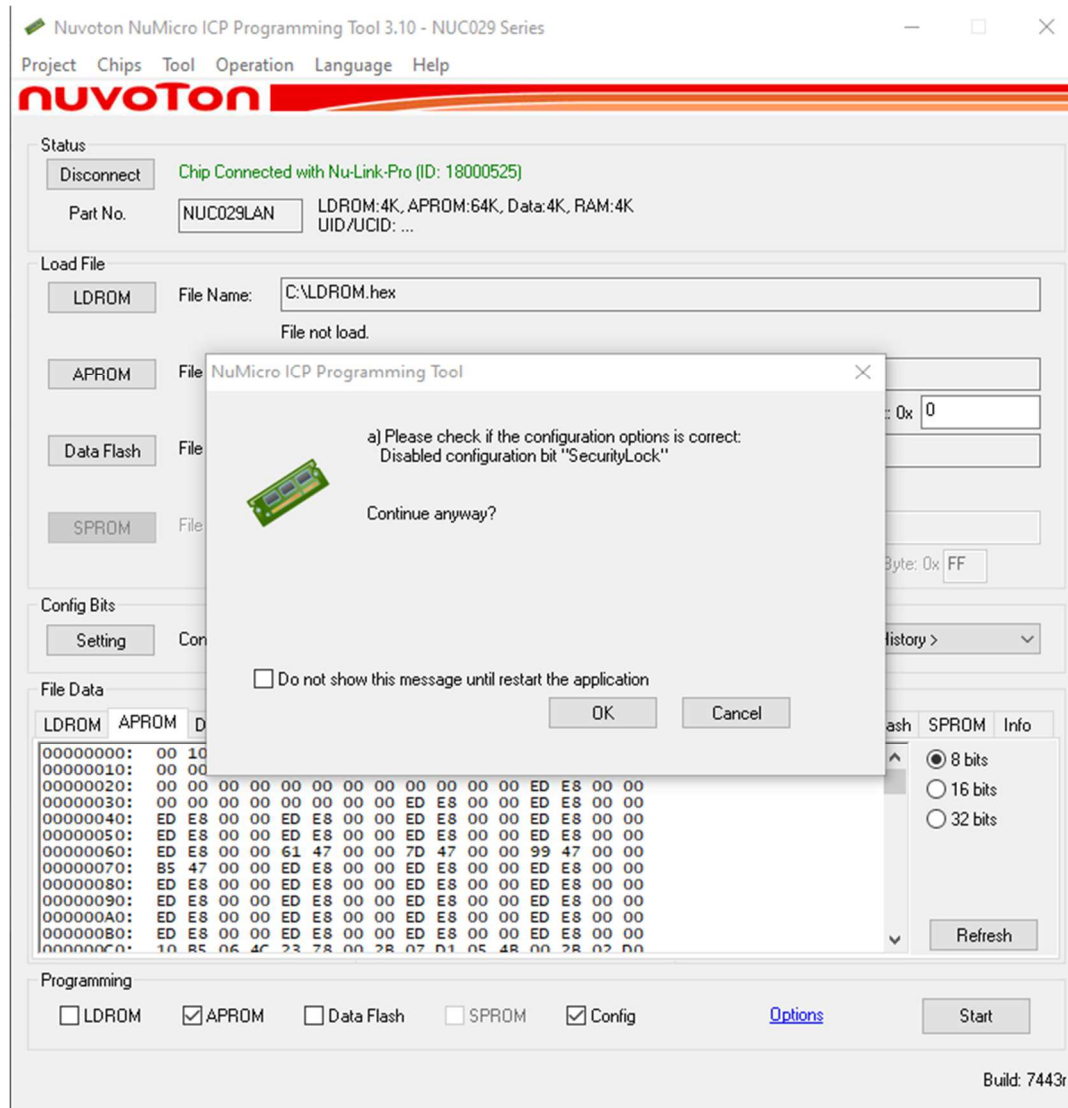
3.3 HEX File Programmieren laden - „APROM“ drücken

HEX File auswählen und „Öffnen“

3.4 Programmieradapter mit Baugruppe verbinden

3.5 Programmiervorgang mit drücken von „Start“ beginnen

3.5.1 Folgende Meldung mit „OK“ bestätigen



Programmierung NUC029LAN (DCMxx, MCT, SAM24)

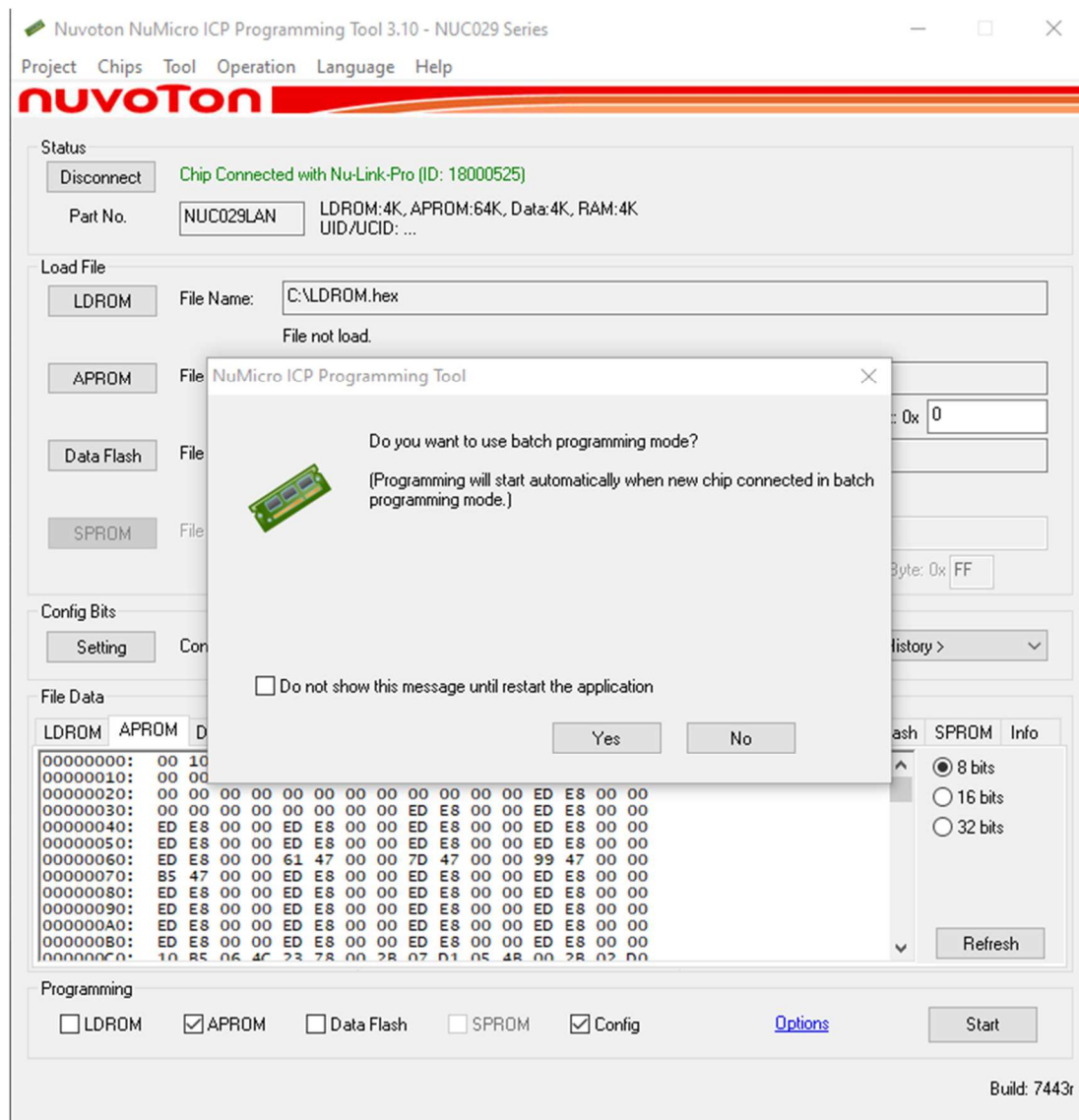
Programmierung der Baugruppen mit NUC Schaltkreis

3.5.2 Auswählen ob Batchmode oder Einzelprogrammierung

Bei Auswahl Batchmode startet die Programmierung Automatisch sobald der Programmieradapter von der Baugruppen abgezogen und wieder neu gesteckt wurde.

„Yes“ für Batchmode (nur bei DCMxx möglich)

„NO“ für Einzelprogrammierung (bei DCMxx, SAM24 & MCT15 möglich)

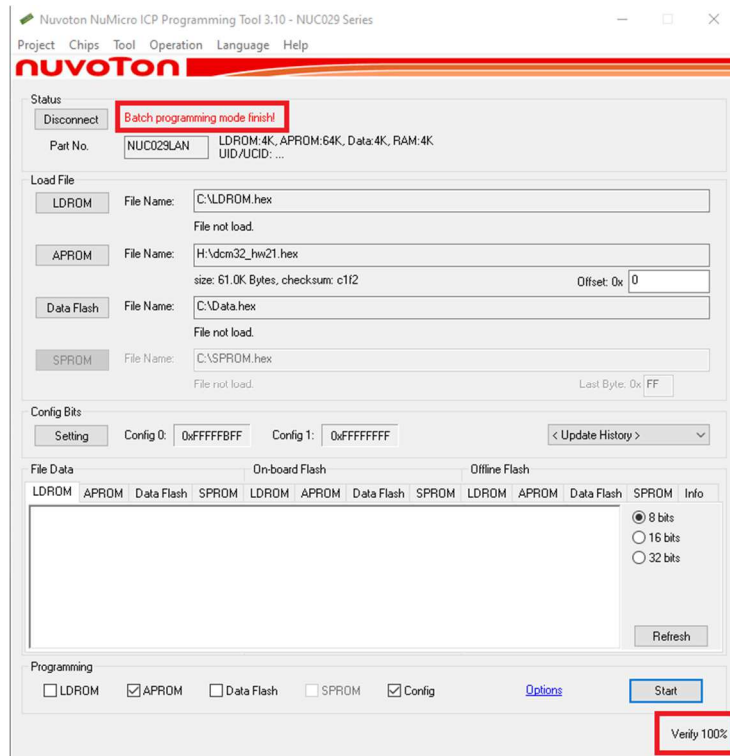


Programmierung NUC029LAN (DCMxx, MCT, SAM24)

Programmierung der Baugruppen mit NUC Schaltkreis

3.5.3 Programmierung Fertig, Baugruppen von Programmieradapter trennen

Programmierung im Batchmode beendet, Baugruppen entfernen & neue Baugruppen anschließen



Programmierung im Einzelmodus beendet, mit „OK“ bestätigen und mit „Start“ bei Bedarf neu beginnen

