



## ÉCLAIRAGE DE SECOURS AVEC LIGHTLINX®-CLOUD. IMPOSSIBLE DE FAIRE PLUS SIMPLE.

Wireless Basic® – notre solution intelligente d'éclairage de secours à batterie autonome pour les installations de petite taille comprenant jusqu'à 50 luminaires de qualité certifiée TÜV. Pour que vous puissiez aussi vous rapprocher de la nouvelle norme DIN sur les luminaires à batterie autonome. Installation en un tournemain, programmation et surveillance sans fil via Bluetooth Low Energy. Utilisez également notre portail en ligne LIGHTLINX® – pour l'archivage de vos journaux de test, une meilleure sécurité des données et une maintenance plus facile.

Éclairage de secours intelligent avec Wireless Basic® et LIGHTLINX®  
[www.rp-group.com/wirelessbasic](http://www.rp-group.com/wirelessbasic)

## Votre système d'éclairage de secours Wireless Basic® opérationnel en 7 étapes seulement

### 1. INSTALLATION DES LUMINAIRES

Installer les luminaires et procéder au branchement de l'alimentation électrique (230 V AC).

La LED verte s'allume sur tous les luminaires.

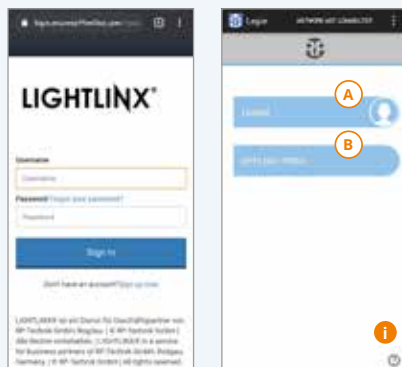


## 2. INSTALLATION DE L'APPLI

Installer et démarrer l'appli **Wireless Basic®**.  
Pour utiliser la fonction Cloud, créer le cas échéant un accès **LIGHTLINX®\***.

Appuyer sur « Login » **A** pour utiliser les fonctions Cloud pour ce projet, sinon sur « Offline Mode » **B**.

**i** Astuce : Appuyer sur le point d'interrogation en bas à droite pour obtenir à tout moment des informations détaillées sur les fonctions.



\* Directement dans l'appli. Accès Internet et adresse électronique personnelle nécessaires.

## 3. CRÉATION D'UN PROJET

Liste de projets :

Créer un **nouveau projet**  
à l'aide du bouton « Add » **C**.

Saisir un **nom de projet** **D** et le **lieu** **E** de  
l'installation. Pour les **coordonnées GPS**  
appuyer sur **LOCATION**.

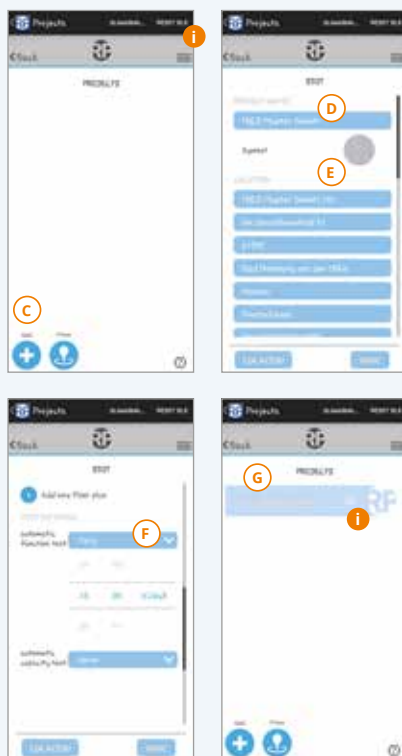
En dessous : Définir des horaires de **tests automatiques** **F**. Tenir compte d'une éventuelle interdiction locale des tests automatiques.

Appuyer sur **SAVE** pour enregistrer le projet.

**i** Astuce : Pour changer de langue, ouvrir en haut à droite le menu et appuyer sur « Options ».

Appuyer sur le nom du projet **G** pour ouvrir le projet.

**i** Astuce : Appuyer sur **?** pour voir/modifier les paramètres.

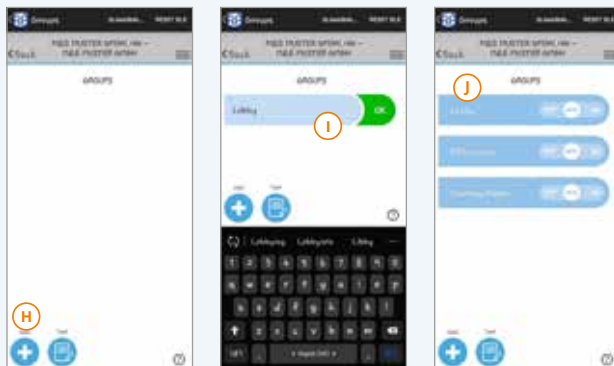


## 4. CRÉATION DE GROUPES

### Liste de groupes :

Pour ajouter un ou plusieurs **groupes** (H), saisir le nom respectif (par ex. « Zone d'entrée ») (I) puis confirmer avec (OK).

Appuyer sur le nom du groupe (J) pour ouvrir le groupe.



## 5. AJOUT ET CONFIGURATION DE LUMINAIRES

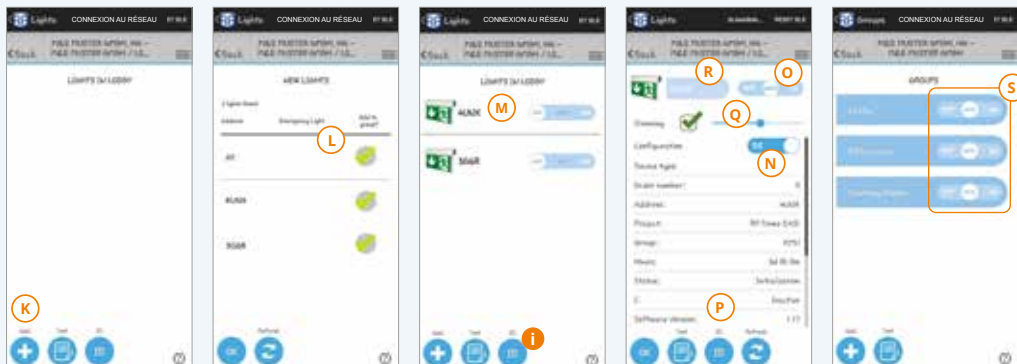
Appuyer sur « Add » (K) dans la liste des luminaires qui s'affiche. Sélectionner les luminaires (L) et confirmer avec (OK). Attendre l'appariement des luminaires.

### Configurer tous les luminaires :

Appuyer sur l'adresse du luminaire (M). Définir le type de fonctionnement (CO (continuous operation)/SB (stand-by operation)) (N). En option, procéder à un test de commutation (O), laisser clignoter (P), varier l'intensité (Q) et nommer (R). Appuyer sur (OK) pour enregistrer.

Revenir à la liste des groupes à l'aide de la touche « Back » en haut à gauche. Mettre tous les curseurs une fois sur « On » ou « Off » puis sur « Auto » (S).

Tous les luminaires seront commutés dans le mode de fonctionnement que vous avez programmé.




**i** Astuce : Identification de chaque luminaire avec une adresse d'appareil unique de 4 caractères. Identification en cours de fonctionnement par fonction clignotante (ID).

## 6. 24 HEURES DE CHARGE

Charger tous les luminaires à la tension d'alimentation pendant 24 heures.

## 7. PROCÉDER À UN TEST DE CAPACITÉ

Tester le fonctionnement de tous les luminaires :

Dans la liste des groupes, appuyer sur « Test »  puis sur « System test ». L'appli lance un test de fonctionnement de tous les luminaires puis affiche le résultat.

La mise en service est ensuite terminée.

*Important : Vous trouverez de plus amples informations sur la maintenance de votre installation Wireless Basic®, sur la gestion des données et la création de journaux de test dans le manuel téléchargeable sur [www.rp-group.com](http://www.rp-group.com).*

*Utilisez le portail en ligne LIGHTLINX® pour gérer vos projets, les partager avec d'autres ou les transmettre à d'autres. Plus d'informations sur [www.lightlinx.com](http://www.lightlinx.com).*



*Résolution des erreurs : Si la liste des luminaires n'indique aucun luminaire installé, vérifiez votre réseau. La ligne d'entête indique-t-elle « Connexion au réseau » ? Si ce n'est pas le cas, appuyer sur « Connecter ». Une fois la connexion établie, vous pourrez télécharger à nouveau la liste des luminaires à l'aide de la touche « Actualiser ».*

**Remarque :** Pour la mise en service des luminaires Wireless Basic®, une tablette\* ou un smartphone\* Android avec l'application Wireless Basic® est nécessaire. La version actuelle de l'application est disponible en permanence sur : [www.rp-group.com/wirelessbasic](http://www.rp-group.com/wirelessbasic)



Vous pouvez faire fonctionner Wireless Basic® avec ou sans fonctions Cloud. **Avant la mise en service, contactez l'exploitant pour savoir si cela est souhaité.** Si c'est le cas, la tablette ou le smartphone auront besoin d'un accès Internet pour se connecter au Cloud et se synchroniser avec lui. Aucun accès Internet n'est nécessaire pour l'installation et la maintenance des luminaires sur place.

Si vous souhaitez profiter des fonctions Cloud de Wireless Basic®, vous aurez besoin d'un compte sur le portail web [www.lightlinx.com](http://www.lightlinx.com), que vous pouvez également créer à l'aide de l'application. Lors de la première connexion dans LIGHTLINX® ou dans l'appli, vous devrez saisir un code de déblocage unique : celui-ci se trouve dans l'emballage de votre luminaire.

Le Guide de Wireless Basic® est disponible sur [www.lightlinx.com](http://www.lightlinx.com). Veuillez vous connecter pour cela.

\* Système requis : Android Version 6 (« Marshmallow ») ou supérieure,  
Bluetooth 4.1 avec mémoire BLE, 64 MB (Flash), écran 800 x 1280 pixels ou plus (DSVGA)